

**КОМИТЕТ ИМУЩЕСТВЕННЫХ ОТНОШЕНИЙ  
АДМИНИСТРАЦИИ ПЕРМСКОГО МУНИЦИПАЛЬНОГО РАЙОНА**

**РАСПОРЯЖЕНИЕ**

12.07.2021

№ 1012

**Об установлении публичного  
сервитута на часть земельных  
участков**

В соответствии со ст. 23, гл. V.7 Земельного кодекса Российской Федерации, Федеральным законом от 25.10.2001 № 137-ФЗ «О введении в действие Земельного кодекса Российской Федерации», пп. 3.7.5 п. 3.7 разд. 3 Положения о комитете имущественных отношений администрации Пермского муниципального района, утвержденного решением Земского Собрания Пермского муниципального района Пермского края от 22.12.2016 № 178, на основании ходатайства открытого акционерного общества «Межрегиональная распределительная сетевая компания Урала» (ИНН 6671163413, ОГРН 1056604000970) (далее - ОАО «МРСК Урала») от 27.04.2021 № 3161:

1. Установить публичный сервитут общей площадью 5749 кв.м на часть следующих земельных участков:

- с кадастровым номером 59:32:0370003:1001, расположенный по адресу: Пермский край, Пермский район, Двуреченское с/п, п. Ферма, ул. Некрасова, д. 1;
- с кадастровым номером 59:32:0370003:1002, расположенный по адресу: Пермский край, Пермский район, Двуреченское с/п, п. Ферма, ул. Строителей;
- с кадастровым номером 59:32:0370003:1081, расположенный по адресу: Пермский край, Пермский район, Двуреченское с/п, п. Ферма, ул. Казанская, 5;
- с кадастровым номером 59:32:0370003:1089, расположенный по адресу: Пермский край, Пермский район, Двуреченское с/п, ст. Ферма, ул. Казанская, д. 13;
- с кадастровым номером 59:32:0370003:1090, расположенный по адресу: Пермский край, Пермский район, Двуреченское с/п, п. Ферма, ул. Некрасова, д. 11а;
- с кадастровым номером 59:32:0370003:110, расположенный по адресу: Пермский край, Пермский район, Двуреченское с/п, п. Ферма, ул. Казанская, д. 10;
- с кадастровым номером 59:32:0370003:113, расположенный по адресу: Пермский край, Пермский район, Двуреченское с/п, п. Ферма, ул. Казанская, д. 12;

- с кадастровым номером 59:32:0370003:1139, расположенный по адресу: Пермский край, Пермский район, Двуреченское с/п, п. Ферма, ул. Казанская, д. 10а;
- с кадастровым номером 59:32:0370003:1252, расположенный по адресу: Пермский край, Пермский район, Двуреченское с/п, п. Ферма, ул. Казанская, д. 8;
- с кадастровым номером 59:32:0370003:1744, расположенный по адресу: Пермский край, Пермский район, Двуреченское с/п, п. Ферма, ул. Казанская, д. 6а;
- с кадастровым номером 59:32:0370003:1779, расположенный по адресу: Пермский край, Пермский район, Двуреченское с/п, п. Ферма;
- с кадастровым номером 59:32:0370003:4488, расположенный по адресу: Пермский край, Пермский район, Двуреченское с/п, п. Ферма, ул. Казанская;
- с кадастровым номером 59:32:0370003:4518, расположенный по адресу: Пермский край, Пермский район, Двуреченское с/п, п. Ферма, ул. Некрасова, 7;
- с кадастровым номером 59:32:0370003:4520, расположенный по адресу: Пермский край, Пермский район, Двуреченское с/п, п. Ферма, ВЛ-10 кВ ф. Транзит № 2;
- с кадастровым номером 59:32:0370003:4582, расположенный по адресу: Пермский край, Пермский район, Двуреченское с/п, п. Ферма, КТП-6231;
- с кадастровым номером 59:32:0370003:4628, расположенный по адресу: Пермский край, Пермский район, Двуреченское с/п, п. Ферма, ул. Речная;
- с кадастровым номером 59:32:0370003:4635, расположенный по адресу: Пермский край, Пермский район, Двуреченское с/п, п. Ферма, ВЛ 10 кВ ф. Вокзальный;
- с кадастровым номером 59:32:0370003:4765, расположенный по адресу: Пермский край, Пермский район, Двуреченское с/п, п. Ферма, ул. Некрасова;
- с кадастровым номером 59:32:0370003:4767, расположенный по адресу: Пермский край, Пермский район, Двуреченское с/п, п. Ферма, ул. Казанская;
- с кадастровым номером 59:32:0370003:4806, расположенный по адресу: Пермский край, Пермский район, Двуреченское с/п, п. Ферма, ул. Некрасова, 10/3;
- с кадастровым номером 59:32:0370003:4814, расположенный по адресу: Пермский край, Пермский район, Двуреченское с/п, п. Ферма, ул. Казанская;
- с кадастровым номером 59:32:0370003:4815, расположенный по адресу: Пермский край, Пермский район, Двуреченское с/п, п. Ферма, ул. Казанская, д. 15;
- с кадастровым номером 59:32:0370003:4960, расположенный по адресу: Пермский край, Пермский район, Двуреченское с/п, п. Ферма, ул. Казанская, д. 7;
- с кадастровым номером 59:32:0370003:4972, расположенный по адресу: Пермский край, Пермский район, Двуреченское с/п, п. Ферма, ул. Некрасова;
- с кадастровым номером 59:32:0370003:4973, расположенный по адресу: Пермский край, Пермский район, Двуреченское с/п, п. Ферма, ул. Некрасова;

- с кадастровым номером 59:32:0370003:4980, расположенный по адресу: Пермский край, Пермский район, Двуреченское с/п, п. Ферма, ул. Некрасова, д. 3а;

- с кадастровым номером 59:32:0370003:5258, расположенный по адресу: Пермский край, Пермский район, Двуреченское с/п, п. Ферма;

- с кадастровым номером 59:32:0370003:5273, расположенный по адресу: Пермский край, Пермский район, Двуреченское с/п, п. Ферма, ул. Некрасова, з/у 13;

- с кадастровым номером 59:32:0370003:5287, расположенный по адресу: Пермский край, Пермский район, Двуреченское с/п, п. Ферма, ул. Некрасова;

- с кадастровым номером 59:32:0370003:5298, расположенный по адресу: Пермский край, Пермский район, Двуреченское с/п, п. Ферма, ул. Казанская;

- с кадастровым номером 59:32:0370003:91, расположенный по адресу: Пермский край, Пермский район, Двуреченское с/п, п. Ферма, ул. Некрасова, 7Б;

- с кадастровым номером 59:32:0370003:98, расположенный по адресу: Пермский край, Пермский район, Двуреченское с/п, п. Ферма, ул. Казанская, д. 2.

Цель: для размещения объекта электросетевого хозяйства «Электросетевой комплекс Подстанция 110/10 кВ Бахаревка (ВЛ-0,4 кВ от КТП-6348, ВЛ 0,4 кВ от ТП-6231)».

Срок: 49 лет.

2. Утвердить границы публичного сервитута земельных участков, указанных в п. 1 настоящего распоряжения, согласно прилагаемой схеме расположения границ публичного сервитута.

3. Срок, в течение которого использование указанных в п. 1 настоящего распоряжения земельных участков в соответствии с их разрешенным использованием будет невозможно или существенно затруднено в связи с осуществлением сервитута – не установлен.

4. Порядок установления зон с особыми условиями использования территорий и содержание ограничений прав на земельные участки в границах таких зон установлен Постановлением Правительства РФ от 24.02.2009 № 160 «О порядке установления охранных зон объектов электросетевого хозяйства и особых условий использования земельных участков, расположенных в границах таких зон».

5. Плата за публичный сервитут не устанавливается в соответствии с ч. 4 ст. 3.6 Федерального закона от 25.10.2001 года № 137-ФЗ «О введение в действие Земельного кодекса Российской Федерации».

6. Комитету имущественных отношений администрации Пермского муниципального района в течение 5 рабочих дней со дня подписания настоящего распоряжения:

6.1. Направить настоящее распоряжение правообладателям земельных участков, указанных в п. 1 распоряжения;

6.2. Направить настоящее распоряжение в Управление Федеральной службы государственной регистрации, кадастра и картографии по Пермскому краю;

6.3. Направить настоящее распоряжение в ОАО «МРСК Урала», а также сведения о лицах, являющихся правообладателями земельных участков, сведения о лицах, подавших заявления об учете их прав (обременений прав) на земельные участки, способах связи с ними, копии документов, подтверждающих права указанных лиц на земельные участки;

6.4. Направить в администрацию Двуреченского сельского поселения настоящее распоряжение для опубликования в порядке, установленном для официального опубликования (обнародования) муниципальных правовых актов уставом поселения.

7. Разместить настоящее распоряжение на сайте Пермского муниципального района [www.permraion.ru](http://www.permraion.ru).

8. Настоящее распоряжение вступает в силу со дня его подписания.

9. Контроль исполнения распоряжения оставляю за собой.

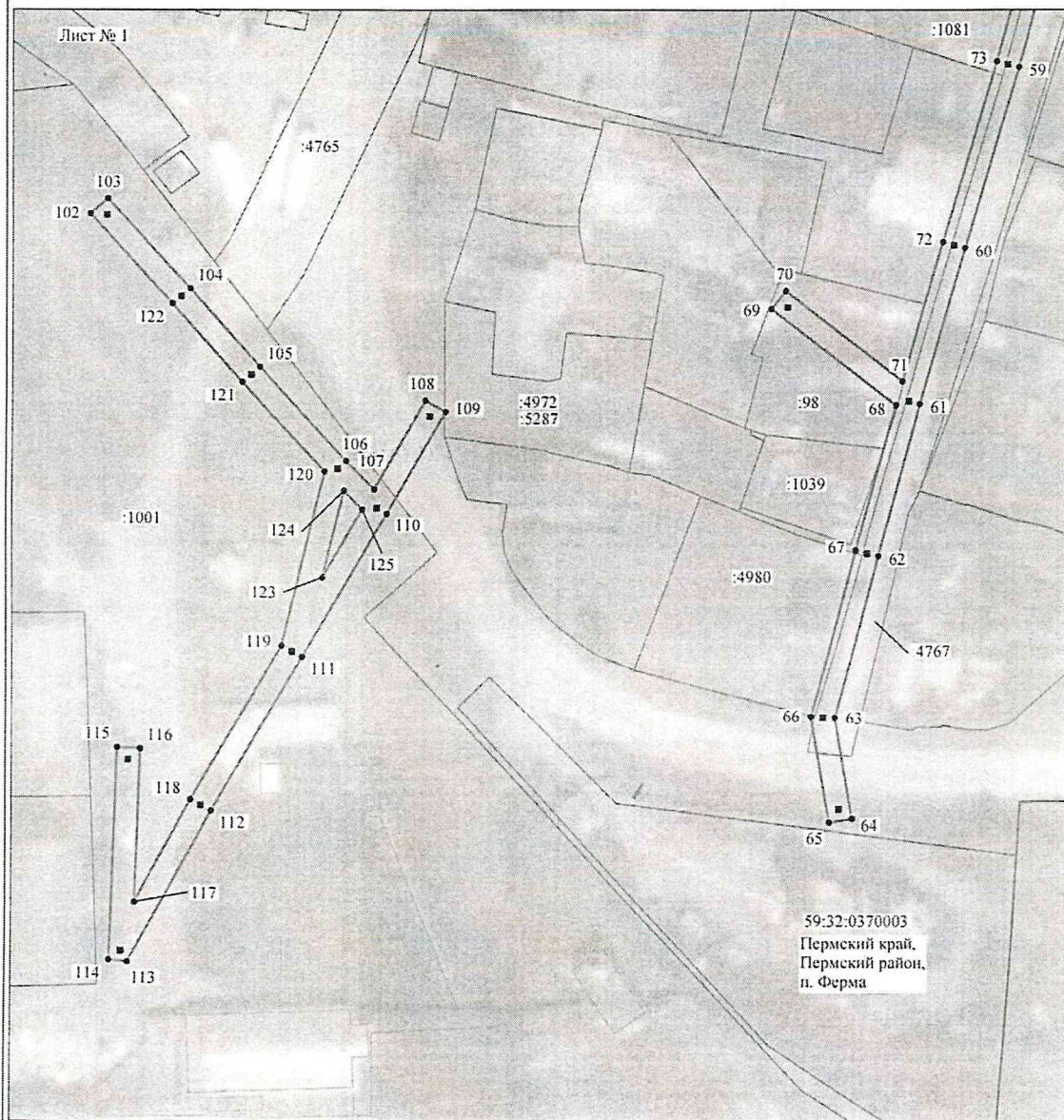
Председатель комитета



Г.В. Мюресов

Приложение № 1  
к распоряжению  
комитета имущественных  
отношений администрации  
Пермского муниципального района  
от 12.07.2021 № 1012

Схема расположения границ публичного сервитута объекта



Масштаб 1:1000

Используемые условные знаки и обозначения:

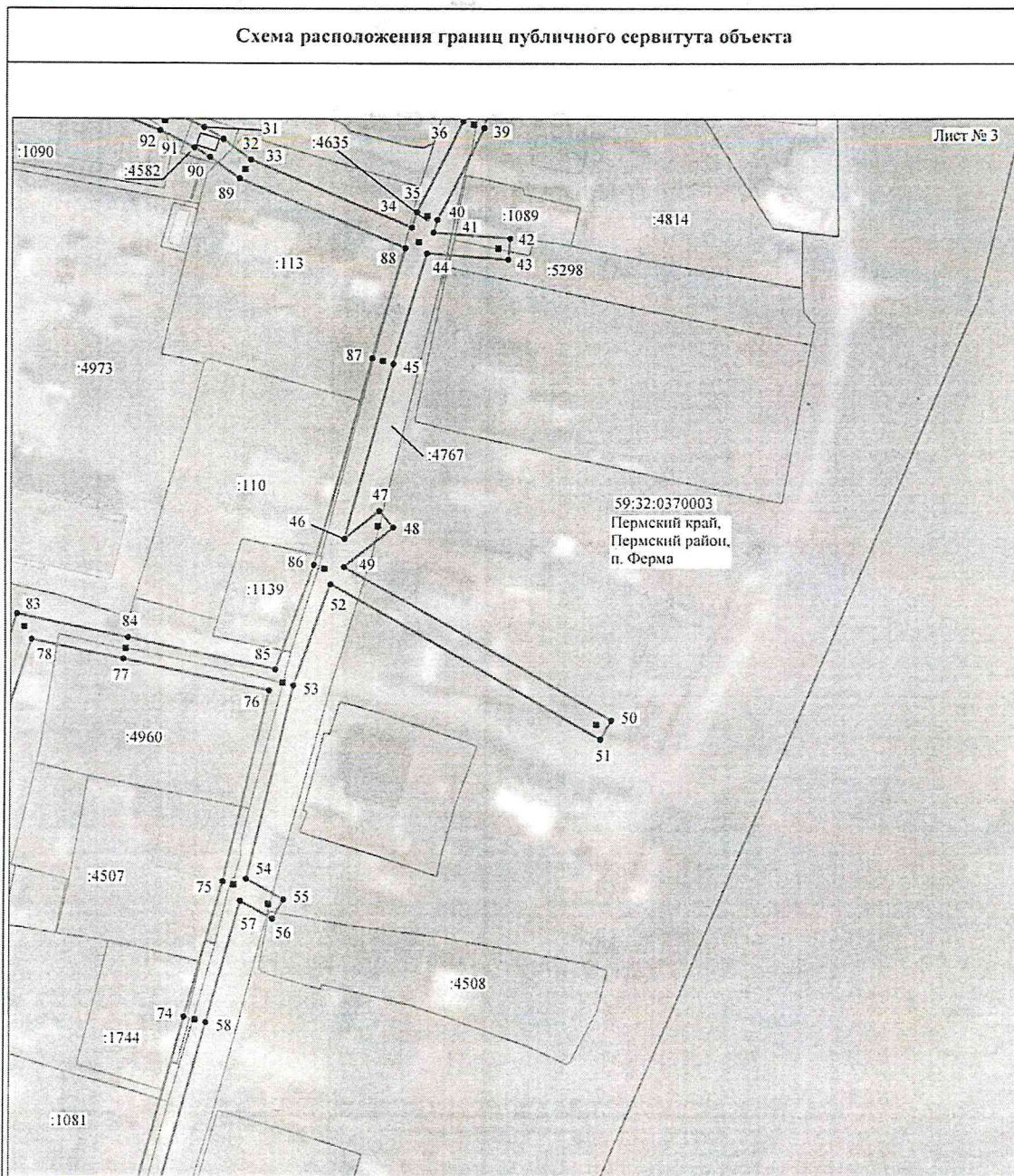
- |                  |   |
|------------------|---|
| №1               | - номер опоры   |
| —                | - граница публичного сервитута                            |
| —                | - граница кадастрового деления                            |
| —                | - граница населенного пункта                              |
| —                | - граница земельного участка, имеющегося в ЕГРН           |
| —                | - граница ОКС, имеющаяся в ЕГРН                           |
| —                | - граница охранной зоны, имеющейся в ЕГРН                 |
| 59:01:4413924:34 | - кадастровый номер земельного участка, имеющегося в ЕГРН |
| 59:01:4413924    | - номер кадастрового квартала                             |
| 1 •              | - обозначение характерных точек границ                    |

Приложение № 2  
к распоряжению  
комитета имущественных  
отношений администрации  
Пермского муниципального района  
от 12.07.2021 № 1012



Приложение № 3  
к распоряжению  
комитета имущественных  
отношений администрации  
Пермского муниципального района  
от 12.07.2021 № 1012

Схема расположения границ публичного сервитута объекта

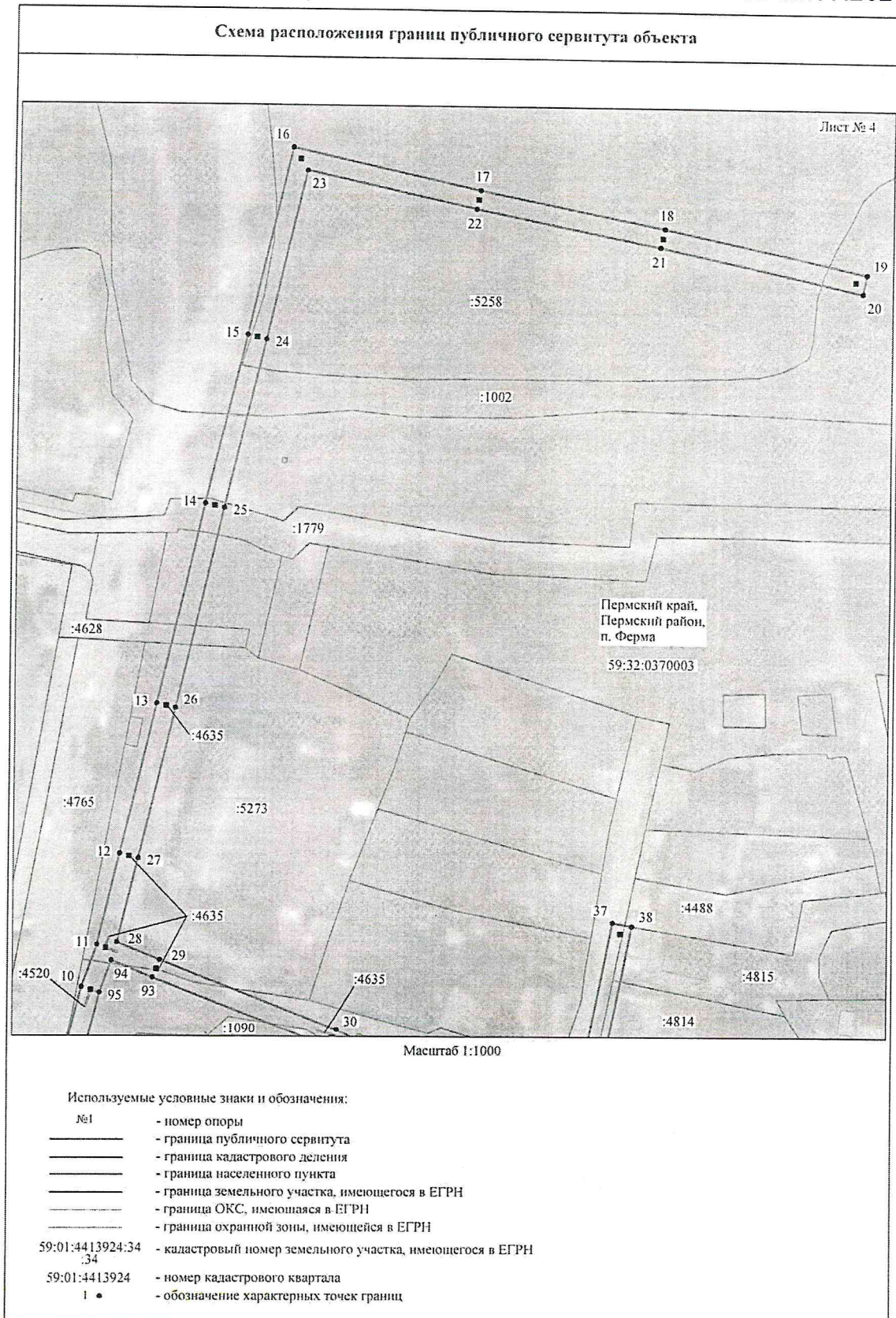


Масштаб 1:1000

Используемые условные знаки и обозначения:

- |                  |   |
|------------------|---|
| №1               | - номер опоры   |
| —                | - граница публичного сервитута                            |
| —                | - граница кадастрового деления                            |
| —                | - граница населенного пункта                              |
| —                | - граница земельного участка, имеющегося в ЕГРН           |
| —                | - граница ОКС, имеющаяся в ЕГРН                           |
| —                | - граница охранной зоны, имеющейся в ЕГРН                 |
| 59:01:4413924:34 | - кадастровый номер земельного участка, имеющегося в ЕГРН |
| 59:01:4413924    | - номер кадастрового квартала                             |
| 1 •              | - обозначение характерных точек границ                    |

Приложение № 4  
к распоряжению  
комитета имущественных  
отношений администрации  
Пермского муниципального района  
от 12.07.2021 № 1012





Приложение № 5  
к распоряжению  
комитета имущественных  
отношений администрации  
Пермского муниципального района  
от 12.07.2021 № 1012

ОПИСАНИЕ МЕСТОПОЛОЖЕНИЯ ГРАНИЦ

Публичный сервитут для размещения объекта электросетевого хозяйства «Электросетевой комплекс Подстанция 110/10 кВ Бахаревка (ВЛ 0,4кВ от КТП-6348, ВЛ 0,4кВ от ТП-6231)»

(наименование объекта, местоположение границ которого описано (далее - объект))

Раздел 1

Сведения об объекте		
№ п/п	Характеристики объекта	Описание характеристик
1	2	3
1	Местоположение объекта	Пермский край, Пермский район, поселок Ферма
2	Площадь объекта +/- величина погрешности определения площади (P+/- Дельта P)	5749 кв.м ± 17 кв.м
3	Иные характеристики объекта	Публичный сервитут для размещения объекта электросетевого хозяйства «Электросетевой комплекс Подстанция 110/10 кВ Бахаревка (ВЛ 0,4кВ от КТП-6348, ВЛ 0,4кВ от ТП-6231)» на срок 49 лет

Приложение № 6  
к распоряжению  
комитета имущественных  
отношений администрации  
Пермского муниципального района  
от 12.07.2021 № 1012

Раздел 2

Сведения о местоположении границ объекта					
1. Система координат МСК-59, зона 2					
2. Сведения о характерных точках границ объекта					
Обозначение характерных точек границ	Координаты, м		Метод определения координат характерной точки	Средняя квадратическая погрешность положения характерной точки (M <sub>t</sub> ), м	Описание обозначения точки на местности (при наличии)
	X	Y			
1	2	3	4	5	6
Зона(1)	-	-	-	-	-
1	505222.15	2235338.39	Метод спутниковых геодезических измерений (определений)	0.10	-
2	505228.30	2235354.24	Метод спутниковых геодезических измерений (определений)	0.10	-
3	505269.32	2235364.57	Метод спутниковых геодезических измерений (определений)	0.10	-
4	505268.03	2235352.11	Метод спутниковых геодезических измерений (определений)	0.10	-
5	505272.01	2235351.70	Метод спутниковых геодезических измерений (определений)	0.10	-
6	505273.47	2235365.63	Метод спутниковых геодезических измерений (определений)	0.10	-
7	505314.09	2235375.86	Метод спутниковых геодезических измерений (определений)	0.10	-
8	505321.94	2235377.92	Метод спутниковых геодезических измерений (определений)	0.10	-
9	505350.14	2235385.34	Метод спутниковых геодезических измерений (определений)	0.10	-
10	505369.53	2235390.23	Метод спутниковых геодезических измерений (определений)	0.10	-
11	505378.44	2235393.44	Метод спутниковых геодезических измерений (определений)	0.10	-
12	505397.74	2235398.10	Метод спутниковых геодезических измерений (определений)	0.10	-
13	505429.26	2235405.52	Метод спутниковых геодезических измерений (определений)	0.10	-
14	505471.15	2235415.27	Метод спутниковых геодезических измерений (определений)	0.10	-
15	505506.31	2235423.59	Метод спутниковых геодезических измерений (определений)	0.10	-
16	505545.26	2235432.67	Метод спутниковых геодезических измерений (определений)	0.10	-
17	505536.61	2235472.19	Метод спутниковых геодезических измерений (определений)	0.10	-
18	505528.89	2235510.56	Метод спутниковых геодезических измерений (определений)	0.10	-
19	505519.76	2235552.98	Метод спутниковых геодезических измерений (определений)	0.10	-
20	505515.85	2235552.14	Метод спутниковых геодезических измерений (определений)	0.10	-
21	505524.97	2235509.73	Метод спутниковых геодезических измерений (определений)	0.10	-
22	505532.70	2235471.37	Метод спутниковых геодезических измерений (определений)	0.10	-
23	505540.51	2235435.67	Метод спутниковых геодезических измерений (определений)	0.10	-
24	505505.40	2235427.48	Метод спутниковых геодезических измерений (определений)	0.10	-
25	505470.24	2235419.16	Метод спутниковых геодезических измерений (определений)	0.10	-
26	505428.34	2235409.40	Метод спутниковых геодезических измерений (определений)	0.10	-
27	505396.81	2235401.99	Метод спутниковых геодезических измерений (определений)	0.10	-
28	505378.95	2235397.66	Метод спутниковых геодезических измерений (определений)	0.10	-
29	505375.24	2235406.61	Метод спутниковых геодезических измерений (определений)	0.10	-
30	505360.48	2235443.55	Метод спутниковых геодезических измерений (определений)	0.10	-
31	505357.38	2235449.75	Метод спутниковых геодезических измерений (определений)	0.10	-
32	505355.27	2235453.12	Метод спутниковых геодезических измерений (определений)	0.10	-
33	505351.58	2235458.06	Метод спутниковых геодезических измерений (определений)	0.10	-
34	505338.91	2235487.11	Метод спутниковых геодезических измерений (определений)	0.10	-
35	505341.87	2235488.02	Метод спутниковых геодезических измерений (определений)	0.10	-
36	505358.60	2235496.47	Метод спутниковых геодезических измерений (определений)	0.10	-
37	505383.44	2235501.32	Метод спутниковых геодезических измерений (определений)	0.10	-
38	505382.67	2235505.25	Метод спутниковых геодезических измерений (определений)	0.10	-
39	505357.29	2235500.29	Метод спутниковых геодезических измерений (определений)	0.10	-
40	505340.37	2235491.73	Метод спутниковых геодезических измерений (определений)	0.10	-
41	505337.98	2235491.03	Метод спутниковых геодезических измерений (определений)	0.10	-
42	505336.88	2235505.05	Метод спутниковых геодезических измерений (определений)	0.10	-
43	505332.89	2235504.73	Метод спутниковых геодезических измерений (определений)	0.10	-
44	505334.07	2235489.84	Метод спутниковых геодезических измерений (определений)	0.10	-
45	505313.32	2235483.88	Метод спутниковых геодезических измерений (определений)	0.10	-
46	505281.08	2235475.09	Метод спутниковых геодезических измерений (определений)	0.10	-



Приложение № 8  
к распоряжению  
комитета имущественных  
отношений администрации  
Пермского муниципального района  
от 12.07.2021 № 1012

112	505022.90	2235301.29	Метод спутниковых геодезических измерений (определений)	0.10	–
113	504996.69	2235287.17	Метод спутниковых геодезических измерений (определений)	0.10	–
114	504997.02	2235284.00	Метод спутниковых геодезических измерений (определений)	0.10	–
115	505033.88	2235285.28	Метод спутниковых геодезических измерений (определений)	0.10	–
116	505033.73	2235289.28	Метод спутниковых геодезических измерений (определений)	0.10	–
117	505007.15	2235288.31	Метод спутниковых геодезических измерений (определений)	0.10	–
118	505024.84	2235297.79	Метод спутниковых геодезических измерений (определений)	0.10	–
119	505051.75	2235313.15	Метод спутниковых геодезических измерений (определений)	0.10	–
120	505082.14	2235320.43	Метод спутниковых геодезических измерений (определений)	0.10	–
121	505097.97	2235306.36	Метод спутниковых геодезических измерений (определений)	0.10	–
122	505111.71	2235294.55	Метод спутниковых геодезических измерений (определений)	0.10	–
102	505127.54	2235280.44	Метод спутниковых геодезических измерений (определений)	0.10	–
–	–	–	–	–	–
123	505063.59	2235320.06	Метод спутниковых геодезических измерений (определений)	0.10	–
124	505078.76	2235323.73	Метод спутниковых геодезических измерений (определений)	0.10	–
125	505075.42	2235326.90	Метод спутниковых геодезических измерений (определений)	0.10	–
123	505063.59	2235320.06	Метод спутниковых геодезических измерений (определений)	0.10	–
3. Сведения о характерных точках части (частей) границы объекта					
Обозначение характерных точек части границы	Координаты, м		Метод определения координат характерной точки	Средняя квадратическая погрешность положения характерной точки (М <sub>д</sub> ), м	Описание обозначения точки на местности (при наличии)
	X	Y			
1	2	3	4	5	6
–	–	–	–	–	–